



AGENȚIA NAȚIONALĂ
PENTRU EGALITATEA DE ȘANSE
ÎNTRU FEMEII ȘI BĂRBAȚI

Nesecret

RAPORT DE MONITORIZARE 2016
a stadiului **implementării** Planului general de
acțiuni pentru implementarea Strategiei
naționale în domeniul egalității de șanse între
femei și bărbați
pentru perioada 2014-2017

CUPRINS

GENERALITĂȚI

- A. Egalitatea de șanse între femei și bărbați
- B. Legislație în vigoare
- C. Instituții responsabile de implementarea Strategiei naționale în domeniul egalității de șanse între femei și bărbați pentru perioada 2014-2017

STRATEGIA NAȚIONALĂ ÎN DOMENIUL EGALITĂȚII DE ȘANSE ÎNTRE FEMEI ȘI BĂRBAȚI PENTRU PERIOADA 2014-2017

- A. Informații generale relevante
- B. Arii de intervenție și obiective
- C. Surse de finanțare

MONITORIZAREA IMPLEMENTĂRII STRATEGIEI NAȚIONALE ÎN DOMENIUL EGALITĂȚII DE ȘANSE ÎNTRE FEMEI ȘI BĂRBAȚI PENTRU PERIOADA 2014-2017

- A. Scopul monitorizării
- B. Procedura de monitorizare și evaluare
- C. Impactul Strategiei naționale în domeniul egalității de șanse între femei și bărbați pentru perioada 2014-2017
 - C.1. Implicarea Agenției Naționale pentru Egalitatea de Șanse între Femei și Bărbați
 - C.2. Analiza rezultatelor obținute la implementarea Strategiei
 - C.3. Analiza SWOT a activității de implementare a strategiei în cursul anului
 - C.4. Propuneri de soluții pentru eliminarea obstacolelor și dificultăților la implementarea planului de acțiune

RAPORT ASUPRA STADIULUI DE IMPLEMENTARE A PLANULUI OPERAȚIONAL PENTRU IMPLEMENTAREA STRATEGIEI NAȚIONALE ÎN DOMENIUL EGALITĂȚII DE ȘANSE ÎNTRE FEMEI ȘI BĂRBAȚI PENTRU PERIOADA 2014-2017

Anexa 1

GENERALITĂȚI

A. EGALITATEA DE ȘANSE ÎNTRE FEMEI ȘI BĂRBAȚI

Conceptul de egalitate de șanse între femei și bărbați este definit în Legea nr. 202/2002 privind egalitatea de șanse și de tratament între femei și bărbați, republicată, cu modificările și completările ulterioare, prin care România a transpus prevederile Convenției privind eliminarea tuturor formelor de discriminare față de femei (CEDAW-1982). În sensul legii, prin egalitate de șanse și de tratament între femei și bărbați se înțelege luarea în considerare a capacităților, nevoilor și aspirațiilor diferite ale persoanelor de sex masculin și, respectiv, feminin și tratamentul egal al acestora.

Egalitatea de șanse și de tratament între femei și bărbați reprezintă un principiu fundamental al drepturilor omului cu o largă aplicare în domeniul muncii, educației, sănătății, culturii și informării, politiciii, participării la decizie, furnizării și accesului la bunuri și servicii, cu privire la constituirea, echiparea sau extinderea unei întreprinderi ori începerea sau extinderea oricărei altei forme de activitate independentă, precum și în alte domenii reglementate prin legi speciale.

Legislația națională garantează drepturile egale ale cetățenilor de a participa la viața economică și socială, de a se pregăti și forma într-o anumită profesie, de a se angaja, promova și participa la distribuirea beneficiilor, de a se bucura de protecție socială în anumite situații.

Pornind de la principiul egalității de șanse între femei și bărbați, este esențial pentru România ca femeilor să li se asigure în mod real egalitatea de șanse în ceea ce privește accesul la educație, la formare și la un loc de muncă, la întemeierea unei familii și la participarea la luarea la decizii publice și politice.

Problematika promovării egalității șanselor în viața socială pentru ambele sexe, constituie o cerință esențială pentru societatea românească, fiind considerată o componentă esențială a preocupărilor pentru respectarea drepturilor fundamentale ale omului.

Agencia Națională pentru Egalitatea de Șanse între Femei și Bărbați are rolul de a promova principiul egalității de șanse și de tratament între femei și bărbați în vederea eliminării tuturor formelor de discriminare bazate pe criteriul de sex, în toate politicile și programele naționale.

Agencia este garantul instituțional al respectării principiului egalității de șanse și de tratament între femei și bărbați și al asigurării elaborării și implementării cadrului legal necesar.

B. LEGISLAȚIE ÎN VIGOARE

Agencia Națională pentru Egalitatea de Șanse între Femei și Bărbați (ANES) a fost înființată potrivit prevederilor art. 23 alin. (1) din Legea nr. 202/2002 privind egalitatea de șanse și de tratament între femei și bărbați, republicată, cu modificările și completările ulterioare, ca organ de specialitate al administrației publice centrale, cu personalitate juridică, în subordinea Ministerului Muncii și Protecției Sociale, care promovează principiul egalității de șanse și de tratament între femei și bărbați în

vederea eliminării tuturor formelor de discriminare bazate pe criteriul de sex, în toate politicile și programele naționale.

Prin Hotărârea Guvernului nr.177/2006 privind organizarea și funcționarea Agenției Naționale pentru Egalitatea de Șanse între Femei și Bărbați au fost reglementate funcțiile, atribuțiile precum și modul de organizarea și funcționare al Agenției.

Misiunea ANES este promovarea principiului egalității de șanse și de tratament între femei și bărbați în vederea eliminării tuturor formelor de discriminare bazate pe criteriul de sex, în toate politicile și programele naționale și elaborarea, coordonarea și aplicarea strategiilor și politicile Guvernului în domeniul prevenirii și combaterii violenței domestice.

Rolul său este acela de a asigura implementarea și monitorizarea aplicării prevederilor Legii nr. 202/2002 privind egalitatea de șanse și de tratament între femei și bărbați, republicată, cu modificările și completările ulterioare.

Cadrul legislativ național în domeniul egalității de șanse și de tratament între femei și bărbați cuprinde:

- Hotărârea de Guvern nr. 177/2016 privind organizarea și funcționarea Agenției Naționale pentru Egalitatea de Șanse între Femei și Bărbați;
- Legea nr. 202/2002 privind egalitatea de șanse și de tratament între femei și bărbați, republicată, cu modificările și completările ulterioare.
- Legea nr. 62/2009 pentru aprobarea Ordonanței de urgență a Guvernului nr. 61/2008 privind implementarea principiului egalității de tratament între femei și bărbați în ceea ce privește accesul la bunuri și servicii și furnizarea de bunuri și servicii.
- Ordonanța de urgență nr. 61/2008 privind implementarea principiului egalității de tratament între femei și bărbați în ceea ce privește accesul la bunuri și servicii și furnizarea de bunuri și servicii, cu modificările și completările ulterioare.
- Ordonanța de urgență nr. 67/2007 privind aplicarea principiului egalității de tratament între bărbați și femei în cadrul schemelor profesionale de securitate socială.
- Hotărârea Guvernului nr. 933/2013 pentru aprobarea Regulamentului de organizare și funcționare a Comisiei naționale în domeniul egalității de șanse între femei și bărbați (CONES).
- Hotărârea Guvernului nr. 1054/2005 pentru aprobarea Regulamentului de organizare și funcționare al comisiilor județene și a municipiului București în domeniul egalității de șanse între femei și bărbați.
- Legea nr. 23/2015 pentru declararea zilei de 8 mai Ziua egalității de șanse între femei și bărbați.
- Legea nr. 22/2016 pentru declararea zilei de 8 martie - Ziua femeii și 19 noiembrie - Ziua bărbatului.
- Ordonanța de urgență nr. 111/2010 privind concediul și indemnizația lunară pentru creșterea copiilor, cu modificările și completările ulterioare.
- Legea concediului paternal nr. 210/1999.
- Ordonanța Guvernului nr. 137/2000 privind prevenirea și sancționarea tuturor formelor de discriminare, republicată, cu modificările și completările ulterioare.

C. INSTITUȚII RESPONSABILE DE IMPLEMENTAREA STRATEGIEI NAȚIONALE ÎN DOMENIUL EGALITĂȚII DE ȘANSE ÎNTRE FEMEI ȘI BĂRBAȚI PENTRU PERIOADA 2014 - 2017

În conformitate cu prevederile Hotărârii de Guvern nr. 177/2016, Agenția Națională pentru Egalitatea de Șanse între Femei și Bărbați îndeplinește funcția de strategie, prin care se asigură fundamentarea, elaborarea și aplicarea strategiei și politicilor Guvernului în domeniul egalității de șanse și de tratament între femei și bărbați. Astfel, ANES este responsabilă cu coordonarea implementării politicilor publice stabilite prin Hotărârea Guvernului nr.1050 din 18 noiembrie 2014 privind aprobarea Strategiei naționale în domeniul egalității de șanse între femei și bărbați pentru perioada 2014 - 2017 și a Planului general de acțiuni pe perioada 2014 - 2017 pentru implementarea Strategiei.

În vederea implementării obiectivelor asumate prin Strategia Națională în domeniul egalității de șanse între femei și bărbați pentru perioada 2014-2017, ANES a solicitat actorilor importanți de la nivelul administrației publice centrale, organizații neguvernamentale sau parteneri sociali, raportul de monitorizare pentru anul 2016, asupra stadiului de implementare al prezentei Strategii. Rezultatul evaluării rapoartelor se regăsește în prezentul raport de monitorizare.

Anexa 1 la prezentul raport de monitorizare cuprinde informațiile transmise de către aceste instituții.

STRATEGIA NAȚIONALĂ ÎN DOMENIUL EGALITĂȚII DE ȘANSE ÎNTRE FEMEI ȘI BĂRBAȚI PENTRU PERIOADA 2014-2017

A. INFORMAȚII GENERALE RELEVANTE

Strategia Națională în domeniul egalității de șanse între femei și bărbați pentru perioada 2014-2017 și Planul general de acțiuni pentru implementarea Strategiei au fost adoptate în data de 18 noiembrie 2014, prin Hotărârea Guvernului nr. 1050/2014.

Strategia națională în domeniul egalității de șanse între femei și bărbați 2014 - 2017 își propune continuarea politicilor din domeniul egalității de șanse între femei și bărbați dezvoltate până în prezent și promovarea la nivel național a valorilor și principiilor nediscriminării pe criteriul de sex, prin măsuri și acțiuni concrete pe diferite arii de intervenție specifice. Principalele prevederi, sunt:

- Promovarea perspectivei de gen în procesul educațional, combaterea stereotipurilor de gen din sistemul de învățământ, prin evaluarea nivelului de introducere și aplicare a perspectivei de gen în instituții de învățământ, evaluarea gradului de percepție a problematicei egalității de șanse între femei și bărbați atât în mediul școlar cât și în cel extrașcolar.
- Promovarea perspectivei de gen în politicile de ocupare, creșterea gradului de conștientizare a inspectorilor de muncă cu privire la prevederile legale din domeniul

egalității de șanse între femei și bărbați, creșterea gradului de conștientizare cu privire la diferența salarială între femei și bărbați.

- Creșterea gradului de conștientizare cu privire la importanța concilierii vieții de familie cu viața profesională în vederea realizării echilibrului de gen în cadrul familiei, prin informarea și conștientizarea bărbaților cu privire la importanța implicării lor în viața de familie.

- Încurajarea integrării pe piața muncii a femeilor vulnerabile la fenomenul discriminării.

- Monitorizarea participării echilibrate a femeilor și bărbaților la procesul de decizie, realizarea de studii/analize privind participarea echilibrată a femeilor și a bărbaților în procesul de decizie economic, politic, social și cultural.

- Combaterea fenomenului de hărțuire și hărțuire sexuală la locul de muncă, combaterea fenomenului de violență de gen.

- Introducerea perspectivei de gen în politicile naționale, prin implicarea activă a Comisiei Naționale în domeniul Egalității de Șanse între Femei și Bărbați (CONES) în implementarea și multiplicarea tuturor activităților din Strategie.

B. ARII DE INTERVENȚIE ȘI OBIECTIVE:

➤ EDUCAȚIA

a) Combaterea stereotipurilor de gen din sistemul de învățământ

➤ PIAȚA MUNCII

a) Promovarea perspectivei de gen în politicile de ocupare, mobilitate și migrație a forței de muncă

b) Creșterea gradului de conștientizare cu privire la prevederile legale din domeniul egalității de șanse între femei și bărbați

c) Creșterea gradului de conștientizare cu privire la diferența salarială între femei și bărbați

d) Creșterea gradului de conștientizare privind concilierea vieții profesionale cu viața familială și cea privată

e) Încurajarea integrării pe piața muncii a femeilor vulnerabile la fenomenul discriminării

➤ PARTICIPAREA ECHILIBRATĂ LA DECIZIE

a) Monitorizarea participării echilibrate a femeilor și bărbaților la procesul de decizie

➤ ABORDAREA INTEGRATOARE DE GEN

a) Introducerea perspectivei de gen în politicile naționale

➤ VIOLENȚA DE GEN

a) Combaterea fenomenului de hărțuire și hărțuire sexuală la locul de muncă

b) Combaterea fenomenului de violență de gen

C. SURSE DE FINANȚARE A MĂSURILOR STRATEGIEI

Activitățile din domeniul egalității de șanse între femei și bărbați s-au finanțat, conform prevederilor legale în vigoare, din următoarele surse:

- a) bugetul de stat;
- b) bugetele locale, pentru acele măsuri în care sunt implicate și instituții ale autorităților administrației publice locale;
- c) fonduri externe nerambursabile;
- d) donații, sponsorizări și alte surse, în condițiile legii.

MONITORIZAREA IMPLEMENTĂRII STRATEGIEI NAȚIONALE ÎN DOMENIUL EGALITĂȚII DE ȘANSE ÎNTRE FEMEI ȘI BĂRBAȚI PENTRU PERIOADA 2014-2017

A. SCOPUL MONITORIZĂRII

Monitorizarea urmărește reducerea decalajelor existente între femei și bărbați în diferite domenii ale vieții economice și sociale, corectarea comportamentelor și atitudinilor ce conduc la excluderea sau marginalizarea persoanelor de un anumit sex și integrarea perspectivei de gen în toate politicile și programele naționale.

B. PROCEDURA DE MONITORIZARE ȘI EVALUARE

Agencia Națională pentru Egalitatea de Șanse între Femei și Bărbați a elaborat o Procedură de evaluare și monitorizare a implementării planului strategic aferent, care cuprinde măsurile necesare implementării politicilor publice ale instituției.

Stadiul implementării strategiei în anul 2016, este evidențiat în prezentul raport de monitorizare, rezultate prin desfășurarea următoarelor activități de bază:

- Colectarea, prelucrarea și analiza datelor,
- Progresele înregistrate la implementarea strategiei,
- Identificarea și corectarea problemelor practice apărute în aplicarea politicilor din domeniul egalității de șanse,
- Creșterea gradului de cunoaștere, înțelegere și implementare a măsurilor privind asigurarea respectării și realizării egalității de șanse între femei și bărbați.

C. IMPACTUL STRATEGIEI NAȚIONALE ÎN DOMENIUL EGALITĂȚII DE ȘANSE ÎNTRE FEMEI ȘI BĂRBAȚI PENTRU PERIOADA 2014-2017

C.1. IMPLICAREA AGENȚIEI NAȚIONALE PENTRU EGALITATEA DE ȘANSE ÎNTRE FEMEI ȘI BĂRBAȚI ÎN DOMENIUL EGALITĂȚII DE ȘANSE ÎNTRE FEMEI ȘI BĂRBAȚI

În domeniul egalității de șanse între femei și bărbați, Agenția Națională pentru Egalitatea de Șanse între Femei și Bărbați, a dezvoltat mai multe parteneriate, care s-au concretizat prin organizarea unor evenimente importante pentru îndeplinirea obiectivelor asumate prin strategie.

➤ Organizarea evenimentului cultural „Profilul femeii contemporane în societatea românească”- 8 martie 2016, organizat sub patronajul Președintelui Comisiei pentru egalitate de șanse pentru femei și bărbați, din cadrul Camerei Deputaților, Parlamentul României și cu sprijinul Carrefour S.A. În cadrul evenimentului au fost stabilite măsuri privind integrarea pe piața forței de muncă a victimelor violenței în familie prin angajare în rețeaua de magazine a companiei.

➤ Săptămâna egalității de șanse

În perioada 4-11 mai 2016, Agenția Națională pentru Egalitatea de Șanse între Femei și Bărbați (ANES) a organizat „Săptămâna egalității de șanse”, pentru a celebra ziua de 8 mai, declarată prin lege în anul 2015 „Ziua egalității de șanse între femei și bărbați”. Cu ocazia celebrării Zilei Naționale a Egalității de Șanse între Femei și Bărbați - 8 Mai 2016, Agenția Națională pentru Egalitatea de Șanse între Femei și Bărbați, a organizat:

✓ în parteneriat cu Inspectoratul Școlar al Municipiului București un concurs de eseuri destinat elevilor din municipiul București, cu tema “Egalitatea de șanse între femei și bărbați și viitorul generației noastre”. Concursul a avut ca scop conștientizarea și promovarea principiului egalității de șanse și de tratament între femei și bărbați, în vederea eliminării tuturor formelor de discriminare bazate pe criteriul de gen. La concurs au participat 216 elevi din 25 de școli.

Premiile au constat în publicarea primei lucrări în revista Avantaje, acordarea Diplomelor de Ambasadori ai Egalității de Șanse între Femei și Bărbați pentru premianți, trofee și cadouri.

✓ o serie de dezbateri cu participarea tinerilor din capitală, în scopul promovării modelelor feminine de succes (femei și bărbați care dețin funcții de conducere sau de top management din marile companii). Peste 1200 de elevi și studenți au participat la dezbateri organizate în 11 licee din București, în cadrul cărora au putut interacționa cu femei de succes (artiste, jurnaliste, femei de afaceri sau cu funcții importante în administrația publică centrală).

✓ dezbateri pe tema implicării femeilor în viața publică și procesul de decizie și teatru forum ce au avut loc la Academia de Poliție Alexandru Ioan Cuza - participanți 400 de studenți

✓ în parteneriat cu Inspectoratul Școlar București și Administrația Prezidențială, vizită la Muzeul Național Cotroceni la care a participat un grup de 50 de elevi și 6 profesori însoțitori.

✓ în data de 8 mai 2016, ANES a organizat o conferință pe tema egalității de șanse între femei și bărbați, în care a celebrat „Ziua egalității de șanse între femei și bărbați”, în sala de festivități a Colegiului Național „Matei Basarab”. La această conferință au participat 150 de elevi și 50 invitați din mediul guvernamental, academic, social, economic, organizații neguvernamentale. În cadrul acesteia au fost decernate premiile la Concursul de eseuri pentru elevi, iar evenimentul a cuprins și două momente artistice: un moment de teatru interactiv pe tema violenței în familie și o demonstrație de sand-art a artistei Mariana Pachis, inspirată de textul celor două eseuri care au fost premiate cu locul I și II.

✓ în parteneriat cu Universitatea București-Facultatea de Științe Politice a organizat o dezbatere privind importanța participării femeilor la procesul de decizie la care au luat parte 30 de studenți din anii II, III și de la Masterul de gen, 5 cadre didactice, 10 reprezentanți ai organizațiilor neguvernamentale. Tematica acestei dezbateri a vizat următoarele aspecte:

- cum contribuie perpetuarea rolurilor și stereotipurile de gen asupra gradului de participare și reprezentare a femeilor în poziții de decizie;

- inițiative legislative, politici publice și campanii de informare și conștientizare în scopul încurajării participării femeilor la procesul de decizie;

✓ Ziua porților deschise, pentru elevii de liceu, în colaborare cu Academia de Poliție Alexandru Ioan Cuza, vizitarea Academiei și prezentarea profilului și specializărilor acesteia. Această acțiune a contribuit la orientarea carierei și explorarea traseului ocupațional pentru tineri.

✓ sesiuni de vizionare a documentarelor/scurt-metrajelor tematice create de către studenții de la Facultatea de Film din cadrul Universității Naționale de Artă Teatrală și Cinematografică “I.L. Caragiale”, la care au participat un număr de 200 elevi și studenți.

✓ Conferință/Concurs de eseuri pentru studenții din cadrul Facultăților de Drept (Niculae Titulescu, Titu Maiorescu, Universitatea București, Universitatea Româno-Americană), organizat în cadrul Universității Româno-Americane, pe tema: “Ce înseamnă pentru mine egalitatea de șanse între femei și bărbați?” - 80 de participanți .

Ca o continuare a acestor evenimente, în luna iunie 2016 au fost organizate vizite pentru elevi, la Academia de Poliție „Alexandru Ioan Cuza”, Palatul Parlamentului și centrul de producție al companiei Hofigal - 300 de participanți.

➤ Crosul egalității de șanse

Pe data de 18 iunie 2016, în parcul „Alexandru Ioan Cuza” (IOR) din București, Agenția Națională pentru Egalitatea de Șanse între Femei și Bărbați, în parteneriat cu OMV Petrom și cu sprijinul Federației Române „Sportul pentru toți”, a organizat „Crosul egalității de șanse”.

Sute de persoane și-au manifestat susținerea pentru egalitatea de șanse între femei și bărbați prin participarea la eveniment. Un număr de peste 300 de participanți, cu vârste cuprinse între 8 și 70 de ani, au îmbrăcat tricouri personalizate cu logo-ul Campaniei UN Women - HeForShe și au parcurs traseul de aproximativ 4 km.

Toți cei care au trecut linia de sosire au fost înscriși într-o tombolă, iar dintre aceștia, trei norocoși au plecat acasă cu câte o bicicletă pliabilă, în timp ce alte zeci cu rucsacuri HeForShe sau tricouri semnate de mari sportivi români, valoarea totală a premiilor fiind estimată la 3000 euro.

Evenimentul s-a bucurat de promovare din partea unor importante personalități publice, artiști și foști sportivi de performanță (Doina Melinte, Gabriela Szabo, Ana-Maria Brânză, Corina Chiriac, Liviu Teodorescu, Amna, Trupa Zero, Florin Bratu, Vlad Munteanu, Bogdan Voina, Robert Tase, Corina Dănilă, Cristina Flutur, Gabriela Vâjială, Ovidiu Burcă, Sebastian Vrînceanu, Iulian Tănase, Mariana Pachis și mulți alții). Evenimentul face parte din seria acțiunilor organizate în vederea îndeplinirii angajamentelor asumate de România în cadrul campaniei HeForShe, inițiată de către UN Women.

➤ Conferința cu tema „**Rolul educației în prevenirea și combaterea violenței și în eliminarea stereotipurilor de gen**”

În data de 9 decembrie 2016, la Spațiul Public European a fost organizată conferința cu tema „**Rolul educației în prevenirea și combaterea violenței și în eliminarea stereotipurilor de gen**”. Evenimentul realizat de ANES a cuprins două panouri de dezbateri, unul pe tema „**Gen și Educație**” iar al doilea referitor la „**Violența în Școli**”. În cadrul conferinței „**Rolul educației în prevenirea violenței și în combaterea stereotipurilor de gen**”, care a avut loc în luna decembrie 2016, Agenția Națională pentru Egalitatea de Șanse între Femei și Bărbați și Consiliul Național al Elevilor au semnat un Parteneriat de colaborare pentru promovarea principiului egalității de șanse între femei și bărbați și combaterea violenței în școli și în familie. Parteneriatul a fost semnat în contextul în care, în anul școlar 2014-, Ministerul Educației a raportat un număr de 18.798 de cazuri de violență în școli, unele astfel de cazuri fiind asociate cu discriminarea, inclusiv pe criteriul de sex.

Prin acest parteneriat s-a urmărit:

- **Susținerea integrării următoarelor principii în procesul educațional și în toate materialele didactice: egalitatea de șanse între femei și bărbați, nediscriminarea pe criteriul de sex în acces la educație, promovarea unor reprezentări ne-stereotipe ale femeilor și bărbaților în materiale didactice, principiul promovării unor relații interpersonale non-violente între elevi precum și între elevi și profesori;**
- **Susținerea unor eforturi comune în asigurarea informării elevilor privind principiul egalității de șanse între femei și bărbați precum și pe cel al promovării unor relații interpersonale non-violente;**
- **Promovarea unor eforturi comune pentru îmbunătățirea politicilor publice în domeniul educației incluzive și non-violente, din perspectiva ariilor de competență ANES;**
- **Organizarea unor evenimente comune pentru susținerea participării echilibrate din perspectivă de gen la deciziile care privesc în mod direct copiii;**
- **Consultarea periodică a elevilor pe teme legate de educație non-stereotipă și de educație non-violentă.**

Obiectivele urmărite de acest parteneriat au fost stabilite având în vedere Convenția Consiliului European pentru prevenirea și combaterea violenței împotriva femeilor și a violenței de gen (Convenția de la Istanbul), ratificată în anul 2016 de România, care, în art. 14, conține prevederi explicite referitoare la obligațiile statelor semnatare de a-și asuma introducerea în materiale didactice, la toate nivelurile de educație, a unor conținuturi privind egalitatea între femei și bărbați, rolurile de gen ne-stereotipe, rezolvarea nonviolentă a conflictelor în relațiile interpersonale, dreptul la integritate personală și de obligațiile ce revin ANES pentru a face demersurile necesare în vederea respectării acestor cerințe.

➤ ANES a încheiat următoarele protocoale sau acorduri de colaborare cu entități publice sau private:

✓ Protocol de colaborare încheiat de ANES cu Asociația pentru Libertate și Egalitate de Gen având ca obiect implementarea unor activități specifice privind prevenirea și combaterea violenței de gen și violenței în familie prin activități de formare pentru specialiști, intervenție multidisciplinară și interinstituțională în sprijinul victimelor violenței, sesiuni de informare, educative și campanii de conștientizare, dezvoltarea și implementarea de proiecte cu finanțare nerambursabilă în domeniul violenței de gen și a violenței în familie.

✓ Protocol de colaborare încheiat de ANES cu Societatea Cultural Științifică de Analize Feministe ANA având ca obiect activități de conștientizare și sensibilizare, sesiuni informative, sesiuni informative, sucuri și campanii de conștientizare cu privire la dimensiunea de gen a educației, colaborare în domeniul cercetării în scopul realizării unor analize, rapoarte, studii cu privire la egalitatea de șanse și de tratament între femei și bărbați, dezvoltarea și implementarea de proiecte cu finanțare nerambursabilă în domeniul promovării principiului egalității de șanse și de tratament între femei și bărbați în educație.

✓ Protocol cu Organizația ACTIVEWATCH având ca obiect elaborarea și implementarea unui proiect cu finanțare din partea DG Justice, cu titlul “Justice has no gender” care are drept scop creșterea conștientizării, informării și diseminării cu privire la efectele negative generate de către stereotipuri și prejudecăți pe criteriul de sex, dizabilitate/etnie. Grupul țintă al proiectului este format din peste 15.000 de elevi.

✓ Declarație de Parteneriat cu Centrul de Acțiune pentru Egalitate și Drepturile Omului (ACTEDO) pentru elaborarea și implementarea Proiectului cu finanțare din partea DG Justice cu titlul “Make it Work!” care vizează dezvoltarea unor mijloace de realizare a campaniilor împotriva violenței domestice și violenței împotriva femeilor (partener extern: Associação Portuguesa de Apoio à Vítima/ Portuguese Association for Victim Support (APAV)

✓ Declarație de Parteneriat cu Asociația pentru Libertate și Egalitate de Gen (ALEG) având drept scop elaborarea și implementarea unui proiect cu finanțare din partea DG Justice cu titlul Combaterea stereotipurilor de gen în educație și în orientarea carierei.

➤ Elaborarea analizei privind **“Situția femeilor și a bărbaților în poziții de decizie în administrația publică centrală - 2016”**.

Analiza privind **“Situția femeilor și a bărbaților în poziții de decizie în administrația publică centrală - 2016”** este rezultatul prelucrării datelor și informațiilor care au fost comunicate ANES de către instituțiile administrației publice centrale componente ale Guvernului (ministere și Secretariatul General al Guvernului) cu privire la **totalul femeilor și al bărbaților aflați în poziții de decizie în administrația publică centrală**.

Analiza are drept punct de plecare răspunsul transmis Comisiei Europene în vederea actualizării (anuale) a bazei sale de date *on-line* cu privire la reprezentarea femeilor și a bărbaților în poziții de decizie în administrația publică centrală (la nivel național).

Data de referință pentru raportarea datelor (timpul 0) a fost 1 august 2016.

Analiza datelor s-a efectuat pe totalul instituțiilor guvernamentale, atât centralizat la nivel național cât și pe fiecare minister în parte, iar prelucrarea acestora s-a făcut electronic în programul *Microsoft Office Excel*, excluzând probabilitatea de eroare.

Studiul este structurat astfel:

- **Egalitatea între femei și bărbați în poziții de decizie:** baza de date on-line a Uniunii Europene;
- **Definirea termenilor utilizați;**
- **Procedura utilizată pentru colectarea datelor și informațiilor;**
- **Poziționarea României în baza de date on-line a Comisiei Europene, în anii 2014 și 2015;**
- **Distribuția pozițiilor de decizie pe criteriul de sex - 2016, conform datelor transmise Comisiei Europene, la nivel național;**
- **Distribuția pozițiilor de decizie pe criteriul de sex - 2016, conform datelor transmise Comisiei Europene, la nivelul instituțiilor publice centrale;**
- **Ordonarea domeniilor de activitate/instituțiilor administrației publice după criteriul ocupării de către femei, respectiv de către bărbați, a gradelor de decizie, conform datelor raportate Comisiei Europene;**
- **Unele concluzii în urma analizei datelor referitoare la ocuparea de către femei, respectiv de către bărbați, a pozițiilor de decizie în administrația publică centrală, conform datelor raportate Comisiei Europene;**
- **Distribuția pozițiilor de decizie pe criteriul de sex - 2016, la nivel național, conform datelor extinse cu funcțiile de șef serviciu și șef birou precum și cu datele unităților aflate în subordinea/sub autoritatea instituțiilor centrale, respectiv unități deconcentrate la nivel local, instituții, agenții, alte organe de specialitate, finanțate exclusiv de la bugetul de stat;**
- **Distribuția pozițiilor de decizie pe criteriul de sex - 2016, la nivel instituțional, conform datelor extinse cu funcțiile de șef serviciu și șef birou precum și cu datele unităților aflate în subordinea/sub autoritatea instituțiilor centrale, respectiv unități deconcentrate la nivel local, instituții, agenții, alte organe de specialitate, finanțate exclusiv de la bugetul de stat;**
- **Ordonarea domeniilor de activitate/instituțiilor administrației publice după criteriul ocupării de către femei, respectiv de către bărbați, a nivelelor de reprezentare A și B, grade decizionale 1 și 2;**
- **Unele concluzii în urma analizei datelor referitoare la ocuparea de către femei, respectiv de către bărbați, a pozițiilor de decizie în administrația publică centrală (ministere și instituții din subordinea/coordonarea acestora finanțate de la bugetul de stat).**

Documentul se regăsește publicat pe site-ul ANES, Secțiunea Biblioteca virtuală - Analize și studii naționale.

➤ *Elaborarea „Analizei referitoare la alegerile locale ce au avut loc în luna iunie 2016.”*

Analiza își propune o evaluare a reprezentării femeilor și bărbaților, pe de o parte în competiția electorală și pe de altă parte, în rezultatul alegerilor pentru posturile administrației publice locale.

Scopul analizei este de a reflecta interesul femeilor și al bărbaților în a ocupa o funcție de reprezentare politică la nivel local (candidatura), cât și preferințele electorale ale cetățenilor în funcție de sex (alegătorii).

Analiza își propune să interpreteze datele referitoare la primării, consilii locale și consilii județene și este realizată din perspectiva candidaturilor și ocupării de către femei a posturilor de conducere din administrația publică locală.

Datele referitoare la candidaturile înregistrate precum și la rezultatele alegerilor organizate în data de 5 iunie 2016 au fost preluate de pe site-ul oficial al Biroului Electoral Central <http://www.2016bec.ro/>.

➤ *Elaborarea **Analizei comparative 2014 - 2015 privind ”Poziționarea României în baza de date on-line a Comisiei Europene privind echilibrul de gen în poziții de decizie în administrația publică”***

Comisia Europeană, prin Direcția Generală Justiție - Unitatea Egalitate de Gen, a dat publicității, pe site-ul oficial al Uniunii Europene, baza de date cu privire la echilibrul de gen în poziții de decizie în administrația publică, pentru anul 2015 (http://ec.europa.eu/justice/gender-equality/gender-decision-making/database/public-administration/national-administrations/index_en.htm).

În acest sens, a fost elaborată sinteza cu titlul „Poziționarea României în baza de date on-line a Comisiei Europene privind echilibrul de gen în poziții de decizie în administrația publică centrală. Analiză comparativă 2014 - 2015”.

Analiza este rezultatul prelucrării datelor și informațiilor de către Comisia Europeană cu privire la procentajul femeilor și al bărbaților aflați în poziții de decizie în administrațiile publice centrale din 35 țări: 28 state membre ale Uniunii Europene (UE), patru țări candidate (Muntenegru, Fosta Republică Iugoslavă a Macedoniei, Turcia și Republica Serbia) și țările Spațiului Economic European (Islanda, Liechtenstein și Norvegia).

Pentru România, responsabil de comunicarea către COM a datelor referitoare la domeniul administrație publică este Agenția Națională pentru Egalitatea de Șanse între femei și bărbați. Administrația publică la nivel național pentru care s-au colectat date, de către ANES, cuprinde toate ministerele și Secretariatul General al Guvernului.

Analiza este structurată astfel:

1. Ce reprezintă baza de date on-line a Comisiei Europene privind echilibrul de gen în poziții de decizie?
2. Poziționarea României în baza de date on-line a Comisiei Europene în anii 2014 și 2015
3. Echilibrul de gen în poziții de decizie conform tipologiei BEIS - metodă a Comisiei

Europene de clasificare a ministerelor naționale

4. Anexe: Anexa 1 - date generale COM administrației naționale 2014 și date generale COM administrației naționale 2015; Anexa 2 - clasament gradul decizional 1 la nivelul UE - 28; Anexa 3 - clasament gradul decizional 1 la nivelul tuturor statelor care au raportat date; Anexa 4 - clasament gradul decizional 2 la nivelul UE - 28; Anexa 5 - clasament gradul decizional 2 la nivelul tuturor statelor care au raportat date; Anexa 6 - date privind funcțiile de bază (B); Anexa 7 - date privind funcțiile economice (E); Anexa 8 - date privind funcțiile infrastructură (I); Anexa 9 - date privind funcțiile socio-culturale (S); Anexa 10 - pozițiile ocupate de România în baza de date a COM.

C.2. ANALIZA REZULTATELOR OBTINUTE LA IMPLEMENTAREA STRATEGIEI

Evaluarea impactului strategiei s-a realizat prin raportarea la indicatorii stabiliți în Planul general de acțiuni pe perioada 2014 - 2017, după cum urmează:

Potrivit datelor transmise, Ministerul Educației Naționale abordează problematica egalității de șanse între femei și bărbați și a prevenirii violenței domestice din dublă perspectivă: curriculară și extra- curriculară/școlară.

Sub aspect curricular, problematica egalității de șanse între femei și bărbați precum și cea a violenței în familie, sunt abordate în cadrul:

- Curriculumului național obligatoriu: 3 discipline care abordează cele două tematici, respectiv Educația civică, Cultura civică, Orientare și Consiliere;

- Curriculumului la decizia școlii: 1 program - Educația pentru sănătate, care se derulează la nivel național.

- În anul 2016 a fost finalizată elaborarea proiectelor de programe școlare pentru clasele V-VIII care, conform *Metodologiei privind elaborarea și aprobarea curriculumului școlar - planuri-cadru de învățământ și programe școlare*, aprobată prin *Ordinul ministrului educației naționale nr. 3593 / 18.06.2014*, au fost avizate de comisiile naționale de specialitate și se află în prezent în dezbaterile specialiștilor și a practicienilor din domeniu, procesul de consultare adresându-se cadrelor didactice, inspectorilor școlari și altor categorii de specialiști care ar putea oferi un feedback relevant. Astfel, la disciplina Consiliere și dezvoltare personală, au fost prevăzute următoarele competențe specifice și activități de învățare:

- identificarea alternativelor de soluționare a unor situații de stres pentru asigurarea stării de bine : întâlniri cu specialiști - consilieri școlari/ psihologi, medici, pe teme, precum: prevenirea violenței/ bullying-ului etc.;

- dezbateri despre condițiile care conduc la asigurarea stării de bine în viața personală: imagine de sine, comportamente cu risc, atitudini responsabile, *identitate de gen* etc.

De asemenea, prin proiectele propuse, a urmărit asigurarea echilibrului de gen pe baza indicatorilor Sistemului Național de Indicatori pentru Educație (SNIE), precum și a unor analize/studii de impact, a propus măsuri transversale pentru a aborda problemele identificate în ceea ce privește dezzechilibrele de gen în majoritatea proiectelor propuse/ implementate la nivelul ministerului, al Inspectoratelor Școlare Județene și al

Municipiului București, al Caselor Corpului Didactic, precum și în proiectele propuse/ implementate în parteneriat.

Acțiunile specifice din cadrul proiectelor s-au referit la:

- Accesul egal pentru femei și bărbați la oricare din componentele proiectului, de la echipa de management la experții externi,

- Respectarea principiului pentru muncă egală, remunerație egală pentru femei și bărbați;

- Integrarea principiului egalității de șanse din perspectiva genului în managementul proiectului: Echipele de management și implementare ale proiectelor au fost constituite pe criterii de competență profesională, performanță, eficiență, experiență profesională, fără a lua în considerare nicio formă de discriminare;

- Integrarea principiului egalității de șanse în implementarea activităților proiectului: În cadrul activităților parcurse, experții formatori au fost selectați pe criterii predefinite prin proceduri/metodologii de selecție, în care criteriile de performanță au făcut diferența, evitându-se astfel orice discriminare;

- Formarea cadrelor didactice, selecția unităților de învățământ s-au efectuat în baza unor metodologii de eșantionare transparente, nerestrictive, nediscriminatorii și respectând principiul egalității de șanse;

- Integrarea principiului egalității de șanse în ceea ce privește participanții la activitățile proiectelor. Faptul că o categorie net majoritară a participanților în cadrul sesiunilor de formare/atelierelor de lucru și la activitățile proiectelor a fost reprezentată de femei nu este excepție, știut fiind că sectorul educației este unul puternic feminizat, chiar și la vârf (funcții de conducere/ control/coordonare).

Evaluarea implementării acestor principii s-a făcut prin rapoartele standard (RTF-uri) sau raportări tematice și a fost bazată pe date concrete și comparative privind diferitele stadii de implementare a proiectelor.

În vederea **combaterii stereotipurilor de gen din sistemul de învățământ** prin realizarea unor anchete **la nivelul unităților de învățământ preuniversitar cu privire la perspectiva de gen în educație**, la nivelul Ministerului Educației și Cercetării Științifice, se elaborează în colaborare cu Institutul de Științe ale Educației, *Raportul anual asupra stării sistemului național de învățământ preuniversitar din România*, care conține și indicatori disociați după categoria „gen”.

Cei mai relevanți indicatori pentru anul 2016, sunt:

A. Resursele umane ale sistemului de învățământ preuniversitar

1.1. Ponderea personalului didactic feminin

Ponderea personalului didactic feminin în sistemul românesc de învățământ înregistrează situații similare ca cele la nivel european: cea mai mare pondere a profesorilor femei se regăsește la nivel primar și secundar inferior; cu cât copiii/elevii au vârste mai mici, cu atât numărul personalului didactic feminin este mai mare.

În comparație cu anul școlar precedent, ponderea personalului didactic feminin din sistemul de învățământ preuniversitar a crescut de la 79,7% la valoarea de 80,3%, înregistrând evoluții pozitive la majoritatea nivelurilor de învățământ.

Tabel 1. Ponderea personalului feminin în totalul personalului didactic, pe niveluri, perioada 2009-2015

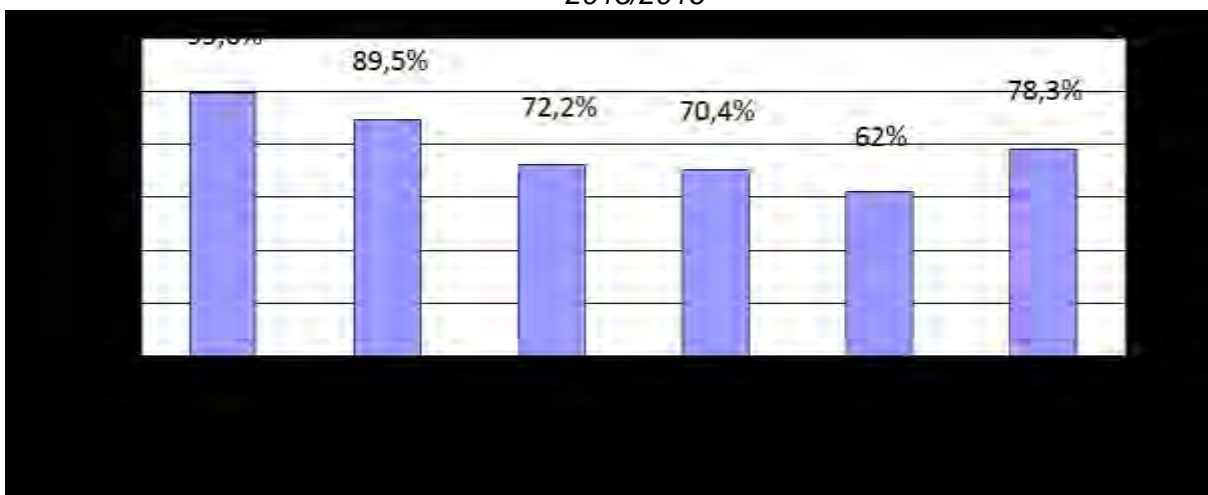
Nivel de învățământ		2009/ 2010	2010/ 2011	2011/ 2012	2012/ 2013	2013/ 2014	2014/ 2015	2015/ 2016
Preșcolar	Total	99,7	99,6	99,7	99,7	99,6	99,7	99,6
	Urban	99,8	99,8	99,8	99,7	99,7	99,7	99,6
	Rural	99,6	99,5	99,5	99,6	99,5	99,6	99,6
Primar	Total	86,1	86,8	86,9	88,1	88,6	89,0	89,5
	Urban	90,0	90,6	90,9	91,8	92,1	92,3	92,8
	Rural	82,8	83,4	83,3	84,6	85,2	85,8	86,3
Primar de masă	Total	86,0	86,7	86,9	88,1	88,6	89,0	89,5
	Urban	90,1	90,9	91,2	92,1	92,4	92,6	93,0
	Rural	82,8	83,4	83,3	84,6	85,2	85,8	86,3
Primar special	Total	88,6	87,9	87,8	88,6	89,6	89,4	90,4
	Urban	88,6	87,9	87,7	88,7	89,5	89,4	90,5
	Rural	88,8	87,3	88,2	87,1	90,8	90,0	89,2
Gimnazial	Total	68,3	68,8	68,8	69,3	69,8	71,3	72,2
	Urban	71,6	72,3	72,3	72,8	73,0	75,9	76,2
	Rural	65,1	65,6	65,5	66,1	66,8	67,5	68,7
Gimnazial de masă	Total	67,7	68,1	68,1	68,6	69,1	70,7	71,5
	Urban	70,7	71,3	71,2	71,7	71,8	75,1	75,2
	Rural	65,0	65,5	65,4	66	66,8	67,4	68,6
Gimnazial special	Total	80,8	81,6	81,7	82,2	82,4	82,7	83,9
	Urban	80,9	81,9	82,1	82,4	82,8	82,8	84,1
	Rural	78,3	77,2	76,2	78,5	77,3	80,6	81,2
Liceu	Total	67,8	68,1	68,7	68,9	69,1	70,0	70,4
	Urban	68,3	68,5	69,1	69,4	69,6	70,4	70,8
	Rural	60,5	62,5	63,2	63,3	64,0	65,1	65,7
Profesional/ SAM	Total	58,3	50,9	56,3	52,7	63,4	64,9	62,0
	Urban	59,2	51,4	56,5	55,6	66,9	68,4	64,0
	Rural	56,8	40,0	50,0	26,7	38,9	53,4	56,1
Postliceal	Total	68,4	69,9	72,0	74,7	76,4	77,8	78,3
	Urban	68,5	69,9	73,4	75,7	77,6	78,8	79,4
	Rural	40,0	75,0	38,9	38,6	36,8	40,8	23,5

Observație: Pentru învățământul liceal, profesional și postliceal, pentru mediul de rezidență s-a luat în considerare tipul de localitate în care este situată unitatea de învățământ.

Sursa: Date calculate pe baza informațiilor INS, 2010-2016.

Pe niveluri de învățământ, cele mai multe cadre didactice femei profesază în învățământul preșcolar (99,6%) și primar (89,5%). În învățământul gimnazial, liceal și postliceal, femeile reprezintă între 70-78% din totalul personalului didactic. Ponderea cea mai scăzută se înregistrează în învățământul profesional (62%), în scădere față de anul școlar anterior cu aproape 3 p.p.

Fig. 1. Ponderea personalului feminin în totalul personalului didactic, pe niveluri de studiu, 2015/2016



În cazul acestui indicator se poate observa că se mențin anumite diferențe pe medii de rezidență. Astfel, procentul cadrele didactice de sex feminin în total personal didactic din învățământul românesc este cu 2 p.p. mai amplu în mediul urban, în comparație cu mediul rural; valoarea indicatorului este în scădere față de anul școlar anterior. Diferențele pe sexe sunt foarte ample în învățământul postliceal, sunt semnificative în învățământul primar, gimnazial, profesional și liceal, și inexistente în învățământul preșcolar.

Dezechilibrul de gen în profesia de cadru didactic este o problemă cu care se confruntă majoritatea sistemelor educaționale. În general, proporția relativ scăzută a bărbaților este prezentă la toate categoriile de vârstă a cadrelor didactice, ușor mai pronunțat în rândul celor mai tineri. La nivelul ISCED2, marea majoritate a cadrelor didactice din UE sunt femei, mai puțin de o treime fiind de sex masculin. Dezechilibrul de gen este cel mai mare în Bulgaria, Estonia, Letonia și Lituania și cel mai scăzut în Olanda. (Sursa: *The Teaching Profession in Europe: Practices, Perceptions and Policies*. Eurydice, 2015).

Conform datelor TALIS 2013, dezechilibrul dintre femei și bărbați în profesia didactică este mai evident în învățământul preșcolar și primar, deși diferențele persistă la fel de mult și în învățământul secundar în multe țări. Datele colectate de TALIS arată că o pondere de 68% dintre cadrele didactice care lucrează în învățământul secundar este reprezentată de femei. În România, 69% dintre profesorii din învățământul gimnazial sunt femei, valoarea foarte apropiată de media internațională. Cele mai mari procente de cadre didactice femei se înregistrează în Bulgaria, Estonia, Letonia și Republica Slovacă (cu ponderi de peste 80%), iar cele mai scăzute în Australia, Japonia, Mexic, Olanda, Spania (cu ponderi între 40-60%). (Sursa: *TALIS 2013. Raport național*, CNEE, 2014.)

B. Participarea școlară în sistemul de învățământ preuniversitar

I.2. Rata brută de cuprindere școlară la toate nivelurile de învățământ preuniversitar

În anul școlar 2015/2016 rata brută de cuprindere școlară în toate nivelurile de educație, ca raport din populația în vârstă de 6-23 ani, a fost de 76,6%. În anul de referință, 76,8% din populația de 3-21 ani se afla în sistemul formal de educație (inclusiv în grădiniță). De asemenea, 88,7% din populația școlară de 3-18 ani frecventa sistemul de educație (de la grădiniță până la liceu).

Tabel 2. Rata brută de cuprindere școlară de la învățământul primar la cel superior, ca raport din populația în vârstă de 6/7-23 ani

	2009/2010	2010/2011	2011/2012	2012/2013	2013/2014	2014/2015	2015/2016
Total	78,7	77,0	74,1	74,3	74,7	75,0	76,6
Feminin	81,8	79,1	75,3	75,2	76,1	77,0	78,3
Masculin	76,5	75,0	72,9	73,4	72,8	72,1	75,0

Sursa: Date calculate pe baza informațiilor INS, 2010-2016.

Creșteri ale indicatorului au fost înregistrate atât la nivelul populației feminine, cât și al celei masculine, valorile indicatorului continuând să rămână mai mari în cazul fetelor (78,3% fete și 75% băieți).

Pentru anul 2015/2016, calculul ratei brute de cuprindere școlară pentru diferite niveluri de învățământ evidențiază următoarele date:

- Rata brută de cuprindere școlară de la învățământul preșcolar la cel superior, la nivelul anului 2015/2016, a avut valoarea de 78,5% pe total (în creștere față de anul școlar anterior), cu 80% fetele și 77,1% băieții. După cum se poate remarca, populația feminină este în avantaj față de cea masculină, însă diferența pe sexe a mai scăzut față de anul școlar anterior.

Tabel 3. Rata brută de cuprindere școlară de la învățământul preșcolar la cel superior, ca raport din populația în vârstă de 3-23 ani, perioada 2014-2015

	2014/2015	2015/2016
Total	76,6	78,5
Feminin	78,1	80,0
Masculin	74,3	77,1

Sursa: Date calculate pe baza informațiilor INS, 2016.

- Raportându-ne numai la învățământul preuniversitar, la nivelul anului școlar 2014/2015, rata brută de cuprindere școlară a fost 76,8% (ca raport din populația de 3-21 ani), în ușoară scădere față de anul anterior. Populația feminină înregistrează o rată de cuprindere mai mare cu 1 p.p. față de cea masculină, diferența reducându-se față de anul școlar anterior.

- În cazul populației de 3-18 ani, rata brută de cuprindere școlară de la învățământul preșcolar la cel liceal, are valoarea de 88,7%. Valoarea indicatorului a crescut în cazul băieților cu aproape 3 p.p. și a scăzut în cazul fetelor cu 0,3 p.p.

Tabel 4. Rata brută de cuprindere școlară în învățământul preuniversitar (de la învățământul preșcolar la cel liceal) ca raport din populația în vârstă de 3-18 ani

	2014/2015	2015/2016

Total	88,5	88,7
Feminin	88,6	88,3
Masculin	88,1	91,0

Sursa: Date calculate pe baza informațiilor INS, 2016.

În anul școlar 2015/2016, rata brută de cuprindere în învățământul secundar superior (învățământ liceal și profesional) a fost de 85,6%. Situația pe sexe este echilibrată, în intervalul analizat neexistând diferențe notabile între rata de cuprindere a populației feminine și a celei masculine. La nivelul anului școlar 2015/2016, ratele de cuprindere au fost de 85,9% pentru fete și de 85,4% pentru băieți.

Tabel 5. Rata brută de cuprindere în învățământul secundar superior (liceu și învățământ profesional), perioada 2009-2015

	2009/ 2010	2010/ 2011	2011/ 2012	2012/ 2013	2013/ 2014	2014/ 2015	2015/ 2016
Total	96,7	96,5	96,0	94,9	91,2	90,0	85,6
Feminin	96,0	95,6	95,3	94,2	91,1	90,3	85,9
Masculin	97,4	97,7	96,6	95,6	90,8	89,6	85,4

Observație: La calcularea indicatorului nu au fost luați în considerare elevii străini. Valoarea indicatorului s-a obținut prin raportare la populația în vârstă de 15-18 ani, vârstă oficială corespunzătoare învățământului secundar superior.

Sursa: Date calculate pe baza informațiilor INS, 2009-2016.

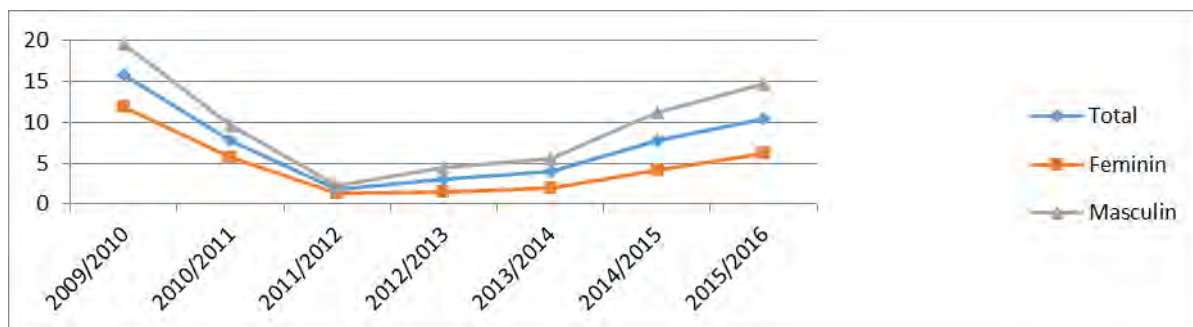
Tabel 6. Rata brută de cuprindere în învățământul profesional, perioada 2009-2015

	2009/ 2010	2010/ 2011	2011/ 2012	2012/ 2013	2013/ 2014	2014/ 2015	2015/ 2016
Total	15,8	7,8	1,8	3,0	4,0	7,8	10,5
Feminin	11,9	5,7	1,3	1,5	1,9	4,2	6,2
Masculin	19,5	9,7	2,2	4,5	5,5	11,2	14,6

Observație: La calcularea indicatorului nu au fost luați în considerare elevii străini. Valoarea indicatorului s-a obținut prin raportare la populația în vârstă de 15-17 ani, vârstă oficială corespunzătoare învățământului profesional.

Sursa: Date calculate pe baza informațiilor INS, 2009-2016.

Fig. 2. Rata brută de cuprindere în învățământul profesional, pe sexe, perioada 2009-2015



Coroborând datele prezentate, analiza relevă existența unor corelații între ratele brute de cuprindere în liceu și în învățământul profesional:

- reducerea valorilor ratei de cuprindere în liceu se corelează cu creșterea celor pentru învățământul profesional;
- se evidențiază o mai mare cuprindere a fetelor în învățământul liceal, respectiv a băieților în învățământul profesional.

1.3. Durata medie de frecvență a învățământului

Durata medie de frecvență a sistemului de învățământ în ansamblu a crescut față de anul școlar anterior: un copil stă 16,1 ani în sistemul formal de educație, de la grădiniță la învățământul superior.

Valoarea indicatorului speranța de viață școlară trebuie interpretată în relație cu un complex de factori: vârsta de debut a școlarității, durata ciclurilor de învățământ, ponderea participanților la programe cu timp integral sau parțial etc.

O analiză a valorii indicatorului indică diferențe pe sexe în favoarea fetelor (de până la 1 p.p.), ca o consecință a ratei mai mari de cuprindere a acestora în învățământul superior.

Tabel 7. Durata medie de frecvență a învățământului (de la învățământul preșcolar la cel superior) (ani), perioada 2009-2015

	2009/ 2010	2010/ 2011	2011/ 2012	2012/ 2013	2013/ 2014	2014/ 2015	2015/ 2016
Total	16,3	16,3	15,9	16,3	16,1	15,8	16,1
Feminin	16,5	16,5	16,1	16,5	16,3	16,5	16,4
Masculin	16,0	16,1	15,7	16,1	15,7	15,4	15,8

Sursa: Date calculate pe baza informațiilor INS, 2010-2016.

Durata de frecvență a învățământului profesional s-a redus constant începând cu anul școlar 2009/2010 (anul intrării în lichidare a învățământului profesional), ajungând la valoarea zero în 2011/2012. Ulterior, a început să crească, ajungând la 0,3 ani în 2014/2015. Valoarea indicatorului este cel mai probabil în creștere în următorii ani, pe

fondul actualelor măsuri de reorganizare a învățământului profesional. Pe sexe, situația este în favoarea băieților; la nivelul anului 2015/2016, fetele petrec 0,2 ani în învățământul profesional, iar băieții 0,4 ani.

Tabel 8. Durata medie de frecvență a învățământului profesional

	2009/ 2010	2010/ 2011	2011/ 2012	2012/ 2013	2013/ 2014	2014/ 2015	2015/ 2016
Total	0,3	0,1	0,0	0,1	0,1	0,2	0,3
Feminin	0,3	0,1	0,0	0,0	0,0	0,1	0,2
Masculin	0,4	0,2	0,0	0,1	0,1	0,3	0,4

Sursa: Date calculate pe baza informațiilor INS, 2009-2016.

Fig. 3. Durata medie de frecvență a învățământului profesional



1.4. Rata de tranziție în învățământul liceal și profesional

Un indicator foarte relevant din perspectiva participării la educația de nivel post-gimnazial este **rata de tranziție de la clasa a VIII-a la învățământul liceal și profesional**. Acesta evidențiază nivelul accesului la învățământul secundar superior, precum și capacitatea de care dispune sistemul educațional de cuprindere a elevilor la acest nivel de studiu.

În anul școlar 2015/2016, 93,9% dintre elevii înscriși cu un an în urmă în clasa a VIII-a și-au continuat studiile la liceu sau în învățământul profesional; valoarea este în ușoară scădere față de anii precedenți. Odată cu reînființarea învățământului profesional în anul școlar 2014/2015, se observă o diferențiere semnificativă pe sexe: tranziția la învățământul liceal este mai mare în cazul fetelor, iar la învățământul profesional este mai mare în cazul băieților.

1.5. Rata abandonului școlar

➤ în învățământul primar și gimnazial

În anul școlar 2014/2015, rata abandonului școlar a crescut în comparație cu anul școlar anterior. La nivel general, 1,8% dintre elevii de nivel primar și gimnazial abandonează școala. Mediul rural, gimnaziul, populația școlară masculină, respectiv clasele de început de ciclu gimnazial înregistrează valori ridicate ale abandonului școlar. Astfel, cele mai mari valori ale ratei abandonului școlar s-au înregistrat la nivelul învățământului gimnazial din mediul rural (2,3%), al băieților din gimnaziu (2,1%), respectiv la nivelul claselor I, a II-a și a V-a (2,4%).

➤ **în învățământul liceal și profesional**

La nivelul anului 2014/2015, o pondere de 3,7% dintre elevii de liceu au abandonat studiile. Cei mai mulți dintre aceștia provin din filiera tehnologică. Băieții abandonează mai frecvent liceul, comparativ cu fetele.

Reînființarea învățământului profesional a determinat o scădere a abandonului la acest nivel de studiu. Rata abandonului școlar a fost de 5% în 2014/2015, cu o pondere mai mare în cazul populației feminine (6,2% fete față de 4,5% băieți).

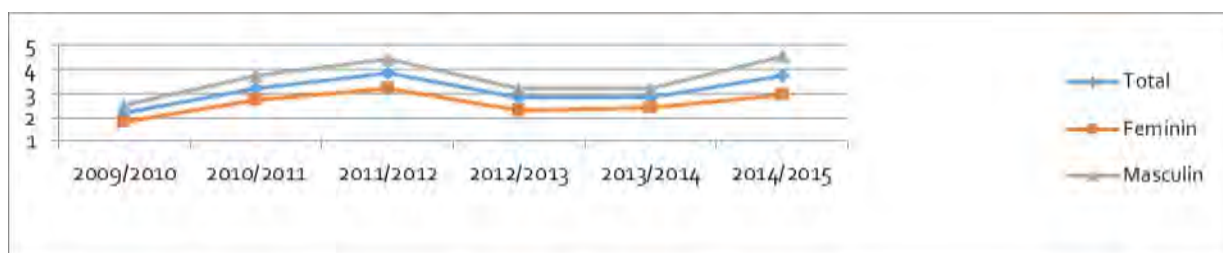
Datele evidențiază faptul că băieții abandonează liceul în proporție mai mare, comparativ cu fetele (la nivelul anului școlar 2014/2015, valorile au fost de 4,5% în cazul băieților și 2,9% în cazul fetelor).

Tabel 9. Rata abandonul școlar în învățământul liceal, perioada 2009-2015

	2009/ 2010	2010/ 2011	2011/ 2012	2012/ 2013	2013/ 2014	2014/ 2015
Total	2,2	3,2	3,8	2,8	2,8	3,7
Feminin	1,8	2,7	3,2	2,3	2,4	2,9
Masculin	2,5	3,7	4,4	3,2	3,2	4,5

Sursa: Date calculate pe baza informațiilor INS, 2009-2016.

Fig. 4. Rata abandonului școlar în învățământul liceal, perioada 2009-2015



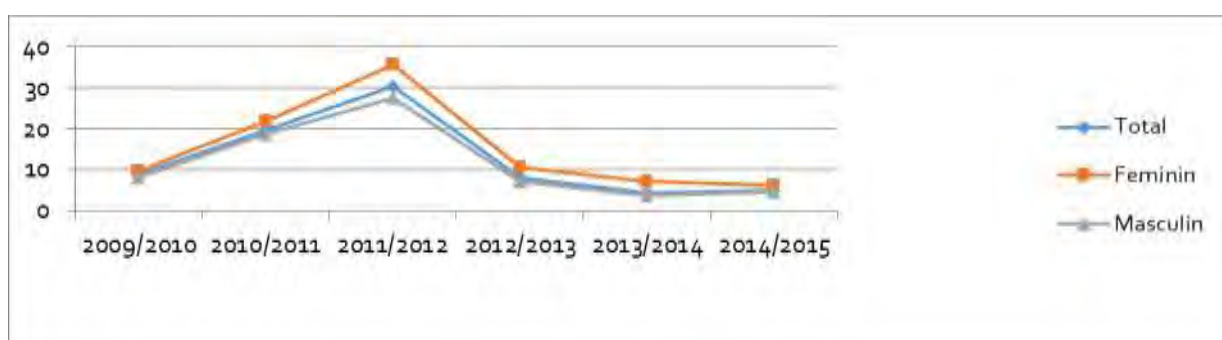
Analiza ratei abandonului în învățământul profesional evidențiază o evoluție puternic ascendentă odată cu intrarea în lichidare a acestei rute de formare (cu începere din anul școlar 2009/2010). Odată cu implementarea diferitelor forme de învățământ profesional, valoarea abandonului scade semnificativ. La nivelul ultimului an, se observă o ușoară creștere față de anul precedent, ajungându-se la o rată a abandonului de 5%. La această rută de formare se constată o pondere mai mare a abandonului în cazul populației feminine, în comparație cu populația masculină; la nivelul ultimului an analizat, valorile sunt: 6,2% - fete și 4,5% - băieți.

Tabel 10. Abandonul școlar în învățământul profesional, perioada 2009-2015

	2009/ 2010	2010/ 2011	2011/ 2012	2012/ 2013	2013/ 2014	2014/ 2015
Total	8,6	19,8	30,4	7,9	4,3	5,0
Feminin	9,7	21,9	35,8	10,5	7,1	6,2
Masculin	7,9	18,6	27,4	7,0	3,6	4,5

Sursa: Date calculate pe baza informațiilor INS, 2009-2016.

Fig. 5. Rata abandonului școlar în învățământul profesional, perioada 2009-2015



Potrivit datelor primite de la structurile teritoriale, centralizate și raportate de Agenția Națională pentru Ocuparea Forței de Muncă, referitoare la acțiunile desfășurate la nivel județean în vederea combaterii fenomenului de hărțuire și hărțuire sexuală, prin organizarea unor campanii de informare și conștientizare în rândul angajatorilor și a angajaților cu privire la efectele negative ale comportamentelor de hărțuire și hărțuire sexuală la locul de muncă la locul, au fost desfășurate următoarele activități:

- treisprezece agenții județene pentru ocuparea forței de muncă au diseminat materiale informative în domeniul egalității de șanse între femei și bărbați.
- au fost organizate evenimente, conferințe și mese rotunde cu agenții economici sau cu angajații instituției în cadrul cărora au fost prezentate informații privind legislația în domeniul egalității de șanse și gen, efectele negative ale comportamentelor de hărțuire.
- AJOFM Bihor a fost partener într-un proiect al cărui obiectiv general a fost creșterea oportunităților de ocupare prin promovarea și conștientizarea principiilor incluziunii sociale și egalității de șanse „Un viitor mai bun pentru femeile din Bihor.”
- Modelul de curs față în față „Egalitate de șanse și dezvoltare durabilă parcurs în sistemul e-learning” în cadrul proiectului „Formarea profesională a Personalului SPO din România” POSDRU/113/4.2/S/122649 este pus la dispoziția salariaților

AJOFM Botoșani (compartimentele din cadrul agenției județene și punctele de lucru - 40 salariați) pe serverul Agenției.

- AJOFM Vaslui a organizat o campanie de informare și conștientizare din școlile din județ, prin care au fost făcute cunoscute informații cu privire la egalitatea de șanse și de tratament în relațiile de muncă.

- AJOFM Mehedinți și AJOFM Mureș au desfășurat acțiuni în cadrul Comisiei Județene pentru Egalitate de Șanse între Femei și Bărbați (COJES).

- În cadrul Bursei Generale a Locurilor de Muncă, a Bursei locurilor de muncă pentru absolvenți, precum și a altor burse organizate la cererea pieței muncii din județ, persoanelor aflate în căutarea unui loc de muncă le-au fost oferite informații cu privire la efectele negative ale hărțuirii la locul de muncă. (AJOFM Vaslui, AJOFM Buzău, AJOFM Mureș). În cadrul acestor evenimente organizate de AJOFM Botoșani, pe lângă mapele care au conținut materiale cu informații utile pentru angajatori, a fost distribuit către 81 de agenți economici pliantul „Hărțuirea sexuală”, realizat de ANES.

- Fiecare din cele treisprezece structuri teritoriale care s-au implicat activ în combaterea fenomenului de hărțuire și hărțuire sexuală la locul de muncă au organizat acțiuni pentru un număr de aproximativ 5 evenimente anual, la care au fost informate sute de persoane: angajatori, angajați și persoane aflate în căutarea unui loc de muncă.

- ANOFM a susținut promovarea egalității de gen, combaterea violenței împotriva femeilor și a stereotipurilor privind competențele femeilor prin publicarea pe site-ul ANOFM a informațiilor privind evenimentul „Crosul egalității de șanse”.

C3. ANALIZA SWOT A ACTIVITĂȚII DE IMPLEMENTARE A STRATEGIEI ÎN CURSUL ANULUI

PUNCTE FORTE	PUNCTE SLABE
<ul style="list-style-type: none"> ➤ Anumite instituții au transmis rapoarte bine realizate, atât din punct de vedere al formei, cât și al informațiilor din raport. ➤ O parte din instituțiile care au raportat au atins obiectivele asumate din planul strategic. ➤ Au fost realizate progrese în realizarea egalității între femei și bărbați prin dezvoltarea parteneriatelor între instituțiile răspunzătoare de implementarea planului operațional, precum și prin implementarea proiectelor în domeniul egalității de șanse între femei și bărbați. ➤ Promovarea și implemetarea conceptului 	<ul style="list-style-type: none"> ➤ O serie de instituții nu au implementat măsurile din planul operațional, minimalizând importanța acesteia. ➤ O parte dintre instituții au transmis raportul mult după data de raportare stipulată în adresa transmisă de ANES.

egalității de șanse și de tratament între femei și bărbați prin dezvoltare de proiecte, organizare a campaniilor de informare și conștientizare.	
OPORTUNITĂȚI	AMENINȚĂRI
➤ Posibilitatea accesării fondurilor structurale/alte fonduri	➤ Imposibilitatea bugetării măsurilor planului operațional.

C4. PROPUNERE DE SOLUȚII PENTRU ELIMINAREA OBSTACOLELOR ȘI DIFICULTĂȚILOR LA IMPLEMENTAREA PLANULUI DE ACȚIUNE

- Informarea tuturor instituțiilor responsabile asupra obligației lor de a implementa planul operațional aferent strategiei în anul 2017
- Responsabilizarea managerilor instituțiilor care sunt abilitați să implementeze planul operațional, în vederea implicării în acțiuni pentru domeniul egalității de șanse între femei și bărbați.
- Transmiterea procedurii de raportare și solicitarea de către ANES a rapoartelor de monitorizare intermediare.
- Elaborarea unei baze de date cu persoanele desemnate din partea instituțiilor abilitate, care vor comunica în permanență cu ANES în ceea ce privește: stadiul de implementare a planului, rezultate, indicatori, probleme identificate etc.
- Creșterea numărului de întâlniri a responsabililor de implementarea planului operațional.
- Solicitarea raportărilor semestriale.



**RAPORT ASUPRA STADIULUI DE IMPLEMENTARE A PLANULUI OPERAȚIONAL PENTRU IMPLEMENTAREA STRATEGIEI NAȚIONALE ÎN
DOMENIUL EGALITĂȚII DE ȘANSE ÎNȚRE FEMEI ȘI BĂRBAȚI PENTRU PERIOADA 2014-2017**

Obiectiv general	Obiectiv operațional	Măsurile Planului Operațional	Termen de realizare	Responsabil	Indicatori conform Planul operațional	Rezultatele obținute de către instituția dvs. în anul 2016, în conformitate cu Planul Operațional	Indicatorii obținuți în anul 2016 de către instituția dvs. conform Planului operațional
I. EDUCAȚIA 1. Combaterea stereotipurilor de gen din sistemul de învățământ	a) Realizarea unor anchete la nivelul unităților de învățământ preuniversitar cu privire la perspectiva de gen în educație.	- aplicarea de chestionare adresate directorilor și cadrelor didactice, care să urmărească identificarea gradului de promovare a perspectivei de gen în procesul educațional, precum și evaluarea nivelului de valorificare a perspectivei de gen în instituții de învățământ (școală primară, gimnazială,	2015-2016	➤ ANES ➤ MECTS (Institutul de Științe ale Educației, Inspectorate școlare, universități)	- 3 modele de chestionar elaborate (câte un model de chestionar pentru fiecare nivel de învățământ, respectiv nivel de învățământ primar, gimnazial, liceal - număr de unități de învățământ la nivel național unde vor fi distribuite chestionarele în vederea completării - număr de cadre didactice care răspund la chestionarul aplicat - număr de elevi care răspund la chestionarul aplicat - un raport de cercetare -	Agentia Națională pentru Egalitatea de Șanse între Femei și Bărbați Conferința cu tema „Rolul educației în prevenirea și combaterea violenței și în eliminarea stereotipurilor de gen” realizată la Spațiul Public European. Ministerul Educației Naționale La nivelul Ministerului, în colaborare cu Institutul de Științe ale Educației, în baza Legii Educației naționale nr. 1/2010, se elaborează anual <i>Raportul asupra stării sistemului național de învățământ preuniversitar din România</i> , care conține și	Indicatorii pentru anul 2016 sunt redați în cuprinsul acestui raport.

		liceu); - aplicarea de chestionare adresate elevilor, având drept scop evaluarea gradului de percepție a problematicei de gen atât în mediul școlar, cât și în cel extrașcolar.			sinteză elaborat în urma prelucrării informațiilor culese prin intermediul chestionarelor referitor la promovarea perspectivei de gen în procesul educațional și la evaluarea nivelului de valorificare a perspectivei de gen în unitățile de învățământ preuniversitar (nivel de învățământ primar, gimnazial, liceal).	indicatori disociați după categoria „gen”.	
	b) Valorificarea concluziilor și propunerilor studiilor existente în domeniul promovării perspectivei de gen în educație.	- recomandări specifice necesare a fi introduse/valorificate în elaborarea tuturor programelor școlare; - recomandări specifice pentru procesul de proiectare și de evaluare a manualelor școlare și a altor auxiliare didactice.	2016	➤ ANES ➤ MECTS (Institutul de Științe ale Educației, inspectorate școlare, universități)	- un document de centralizare a analizelor documentare ale programelor școlare din perspectiva promovării egalității de șanse între femei și bărbați în educație; - număr de organizații consultate cu privire la recomandările necesare pentru proiectarea și evaluarea produselor curriculare (programe școlare, manuale școlare); - număr de programe școlare care includ principii referitoare la promovarea perspectivei de gen în educație.	<u>Ministerul Educației Naționale</u> Dimensiunea de gen a fost discutată la nivelul fiecărui grup de lucru. Toate proiectele programelor elaborate în cursul anului 2016 (învățământ gimnazial - clasele V-VIII, programe școlare pentru învățământ în limbile minoritatilor) au avut în vedere activități de învățare care promovează parteneriatul de gen și care îi ajută pe elevi să identifice și să se raporteze critic la stereotipiile de gen.	
	c) Includerea în cadrul setului complementar de criterii de evaluare externă a calității unităților de învățământ a unor criterii privind egalitatea de gen		2016	MEN (prin ARACIP)	- set de itemi dedicați egalității de șanse între femei și bărbați în cadrul actualelor instrumente aferente evaluării externe a calității educației; - standarde revizuite (descriptori și indicatori), împreună cu instrumente noi de evaluare.	<u>Ministerul Educației Naționale</u> Noile standarde propuse de ARACIP, care vor fi aprobate prin Hotărâre a Guvernului în anul 2017 - aflate în prezent în dezbatere publică - includ un set de itemi dedicați egalității de șanse între femei și bărbați în cadrul actualelor instrumente aferente evaluării externe a calității educației.	

						De asemenea, sunt modificate corespunzător și instrumentele de evaluare externă utilizate de ARACIP.	
	d) Dezvoltarea de activități de formare continuă a cadrelor didactice în domeniul egalității de gen prin module introduse în cadrul programelor de formare continuă, alte activități de dezvoltare profesională și personală.		2016	<ul style="list-style-type: none"> ➤ ANES ➤ MECTS (Institutul de Științe ale Educației, Inspectorate școlare, universități) 		Ministerul Educației Naționale Din ianuarie 2012 și până în decembrie 2016: <ul style="list-style-type: none"> - au fost acreditați 22 de furnizori de formare cu 25 de programe de formare continuă care abordează și module pe tema egalității de șanse; - au fost certificate peste 1800 de cadre didactice. 	
	e) Organizarea unei campanii de sensibilizare și informare în rândul elevilor din învățământul preuniversitar în vederea creșterii gradului de conștientizare și informare a acestora cu privire la semnificația și importanța respectării dreptului la nediscriminare și egalitate de șanse pentru toți.		2016-2017	<ul style="list-style-type: none"> ➤ ANES ➤ MECTS (Institutul de Științe ale Educației, Inspectorate școlare, universități) 		Agencia Națională pentru Egalitatea de Șanse între Femei și Bărbați a organizat „Săptămâna egalității de șanse”, desfășurând următoarele evenimente: <ul style="list-style-type: none"> ➤ Un concurs de eseuri destinat elevilor din municipiul București, cu tema “Egalitatea de șanse între femei și bărbați și viitorul generației noastre”. ➤ O serie de dezbateri cu participarea tinerilor din capitală, în scopul promovării modelelor feminine de succes. ➤ dezbateri pe tema implicării femeilor în viața publică și procesul de decizie. ➤ în parteneriat cu Inspectoratul Școlar București și Administrația Prezidențială a organizat o vizită la Muzeul Național Cotroceni. ➤ conferință pe tema egalității de șanse între femei și bărbați, în care a celebrat „Ziua egalității de șanse între femei și bărbați”. ➤ în parteneriat cu Universitatea București- 	

						<p>Facultatea de Științe Politice a organizat o dezbatere privind importanța participării femeilor la procesul de decizie.</p> <p>➤ Ziua porților deschise pentru elevii de liceu.</p> <p>➤ Sesiuni de vizionare a documentarelor/scurt-metrajelor tematice la Sala Universității Naționale de de Artă Teatrală și Cinematografică "I.L. Caragiale".</p> <p>➤ Conferință/ Concurs de eseuri pentru studenți în cadrul Universității Româno-Americane.</p> <p>Ministerul Educației Naționale</p> <p>În cadrul celor circa 7761 de activități extracurriculare și a celor peste 60 de campanii organizate și derulate la nivelul inspectoratelor școlare și al unităților de învățământ, a fost abordată și educarea pe principiile egalității de șanse între bărbați și femei, a egalității de șanse pentru toți, precum și problematica non-discriminării.</p>	
<p>II. PIAȚA MUNCII</p> <p>1. Promovarea perspectivei de gen în politicile de ocupare, mobilitate și migrație a forței de muncă</p>	<p>b) Realizarea unei analize a impactului de gen al crizei economice asupra participării femeilor și bărbaților pe piața muncii.</p>	<p>- analiza diferențelor de gen cu privire la participarea pe piața muncii formală (ocupare, șomaj, șomaj de lungă durată, șomaj în rândul tinerilor și persoanelor înalt calificate) și informală, evaluarea segregării pieței muncii din perspectiva de gen, precum și a</p>	2016	<p>➤ ANES</p> <p>➤ ANOFM</p>	<p>- 1 analiză privind impactul de gen al crizei economice asupra participării femeilor și bărbaților pe piața muncii</p> <p>- 1 seminar pe tema impactului de gen al crizei economice asupra participării femeilor și bărbaților pe piața muncii</p> <p>- număr de organizații către care este transmisă analiza</p>	<p>Agencia Națională pentru Egalitatea de Șanse între Femei și Bărbați</p> <p>- A fost încheiat un parteneriat care vizează măsuri privind integrarea pe piața forței de muncă a victimelor violenței în familie prin angajare în rețeaua de magazine a companiei Carrefour S.A..</p>	

		<p>evoluțiilor acestora în funcție de ciclul economic (de creștere sau de recesiune);</p> <ul style="list-style-type: none"> - impactul măsurilor de austeritate asupra participării femeilor și bărbaților pe piața muncii; - analiza dimensiunii de gen a măsurilor de stimulare economică și evaluarea consecințelor acestora asupra participării femeilor și bărbaților pe piața muncii 				
<p>2. Creșterea gradului de conștientizare cu privire la prevederile legale din domeniul egalității de șanse între femei și bărbați</p>	<p>b) Realizarea unui studiu în scopul identificării și evaluării situațiilor de discriminare pe criteriul de sex care intervin în procesul de dezvoltare profesională</p>	<ul style="list-style-type: none"> - accesul egal la promovare a femeilor care revin pe piața muncii după perioade prelungite de îngrijire a copiilor și altor membri de familie dependenți - elaborarea unui set de recomandări pentru îmbunătățirea și completarea cadrului legislativ și a practicilor utilizate de departamentele de resurse umane 	<p>2016-2017</p>	<ul style="list-style-type: none"> ➤ ANES ➤ Inspekția Muncii 	<ul style="list-style-type: none"> - 1 studiu privind situațiile de discriminare pe criteriul de sex care intervin în procesul de dezvoltare profesională - 1 conferință pe tema situațiilor de discriminare pe criteriul de sex care intervin în procesul de dezvoltare profesională - 1 set de recomandări pentru îmbunătățirea și completarea cadrului legislativ și a practicilor utilizate de departamentele de resurse umane - număr de organizații către care este transmis studiul 	
<p>4. Creșterea gradului de conștientizare privind concilierea vieții profesionale cu viața de familie</p>	<p>a) Organizarea unei campanii de informare și conștientizare cu privire la principalele instrumente favorabile concilierii</p>	<ul style="list-style-type: none"> - încurajarea firmelor private de a asigura serviciul de tipul day-care pentru copii angajaților - susținerea 	<p>2016-2017</p>	<ul style="list-style-type: none"> ➤ ANES 	<ul style="list-style-type: none"> - o campanie de informare implementată - număr de participanți la campania de informare - număr de parteneri cooptați în desfășurarea campaniei de informare 	

și cea privată	vieții de familie cu viața profesională	programele de lucru flexibile pentru angajații care, în familie, au în îngrijire copii și alte persoane dependente - munca invizibilă a femeilor (ocupații, stil de viață, invizibilitate etc.) - susținerea și încurajarea parteneriatului dintre femei și bărbați în viața privată și asumarea responsabilităților de îngrijire a copiilor și de către bărbați			- număr de materiale informative elaborate și distribuite în cadrul campaniei de informare - număr de mijloace media care difuzează mesajele campaniei - număr de rețele de socializare care difuzează mesajele campaniei - număr de accesări și de comentarii pe rețelele de socializare	
5. Încurajarea integrării pe piața muncii a femeilor vulnerabile la fenomenul discriminării.	a) Încheierea de parteneriate cu ONG-uri sau alte entități interesate în vederea accesării de fonduri nerambursabile pentru implementarea de proiecte destinate femeilor aparținând grupurilor vulnerabile	Încheierea de parteneriate în cadrul unor proiecte implementate cu ONG în vederea implementării unor proiecte destinate femeilor aparținând grupurilor vulnerabile	2016	➤ ANES	- număr de parteneriate încheiate - număr de surse de finanțare identificate - număr de surse de finanțare accesate pentru realizarea de proiecte - număr de proiecte implementate - grup țintă cât mai variat și incluziv - număr de femei care beneficiază în urma implementării proiectelor	Agentia Națională pentru Egalitatea de Șanse între Femei și Bărbați - Protocol încheiat cu ACTIVE WATCH - Declarație de parteneriat cu ACTEDO - Declarație de parteneriat cu ALEG
III. PARTICIPAREA ECHILIBRATĂ LA DECIZIE 1. Monitorizarea participării echilibrate a femeilor și participării la procesul de decizie.	a) Realizarea de studii/analize privind participarea echilibrată a femeilor și a bărbaților în procesul de decizie, economic, politic, social și cultural	Etapele realizării studiului/analizei privind participarea echilibrată a femeilor și a bărbaților în procesul de decizie, economic, politic, social și cultural Includerea în baza de date a Comisiei Europene a	Anual	➤ ANES	- cel puțin 1 studiu/analiză privind participarea echilibrată a femeilor și a bărbaților în procesul de decizie, economic, politic, social și cultural - completarea bazei de date anuale a Comisiei Europene privind femeile și bărbații în poziții de decizie în administrația publică centrală	Agentia Națională pentru Egalitatea de Șanse între Femei și Bărbați - Elaborare analiză privind „Situția femeilor și a bărbaților în poziții de decizie în administrația publică centrală - 2016”. - Elaborare analiză referitoare la alegerile locale ce au avut loc în luna iunie 2016. - Elaborare analiză

		informațiilor Europene privind femeile și bărbații în poziții de decizie în administrația publică centrală				comparativă 2014-2015 privind poziționarea României în baza de date on-line a CE privind echilibrul de gen în poziții de decizie în administrația publică.	
IV. ABORDAREA INTEGRATOARE DE GEN 1. Introducerea perspectivei de gen în politicile naționale	a) Implicarea activă a Comisiei naționale în domeniul egalității de șanse între femei și bărbați (CONES) în implementarea și multiplicarea tuturor activităților din Strategie și Planul general de acțiuni	Organizarea reuniunilor CONES Elaborarea planului general de acțiuni Monitorizarea implementării strategiei	Permanent	➤ ANES ➤ CONES	-numărul reuniunilor CONES în cadrul cărora se discută și se decide implementarea activităților din cadrul Strategiei naționale în domeniul egalității de șanse între femei și bărbați pentru perioada 2014 - 2017; - numărul activităților derulate de membrii CONES în vederea implementării activităților din Strategia națională; - numărul de activități cuprinse în Planul general de acțiuni multiplicat la nivelul fiecărei instituții reprezentate în CONES		
V. VIOLENȚA DE GEN 1. Combaterea fenomenului de hărțuire și hărțuire sexuală la locul de muncă.	b) Organizarea unei campanii de informare și conștientizare în rândul angajatorilor și a angajaților cu privire la efectele negative ale comportamentelor de hărțuire și hărțuire sexuală la locul de muncă	Etapele organizării campaniilor Încheierea de parteneriate Desfășurarea campaniilor	2016	➤ MMJS ➤ Inspekția Muncii ➤ ANOFM ➤ AJPIS-uri ➤ CONES ➤ COJES ➤ Parteneri sociali ➤ ONG	-număr de evenimente organizate la nivel central și local; -număr de angajatori și angajați care participă la campania de informare; -număr de parteneri cooptați în desfășurarea campaniei de informare; -număr de materiale informative elaborate și distribuite în cadrul campaniei de informare.	Agencia Națională pentru Ocuparea Forței de Muncă - diseminare materiale informative în domeniul egalității de șanse între femei și bărbați. - au fost organizate evenimente, conferințe și mese rotunde cu agenții economici sau cu angajații instituției. - partener în proiectul „Un viitor mai bun pentru femeile din Bihor.” - organizarea unor campanii de informare și conștientizare în școlile din județ - acțiuni în cadrul COJES - organizarea unor campanii de informare în cadrul Bursei Generale a Locurilor de Muncă. - Organizare acțiuni privind	

						combaterea fenomenului de hărțuire sexuală la locul de muncă.	
--	--	--	--	--	--	---	--

Întocmit,
Mariana Drapac